

Straßenbauverwaltung Freistaat Bayern Staatliches Bauamt Regensburg

Straße / Abschnittsnummer / Station: St 2237_300_0,450 bis St 2237_300_3,300

St 2237 Allersberg - Freystadt
Ortsumgehung Rohr

PROJIS-Nr.:

FESTSTELLUNGSENTWURF

- Gewässersteckbriefe -

aufgestellt:
Staatliches Bauamt Regensburg



Baudirektor Berthold Schneider, Leiter Straßenbau
Regensburg, den 30.09.2024

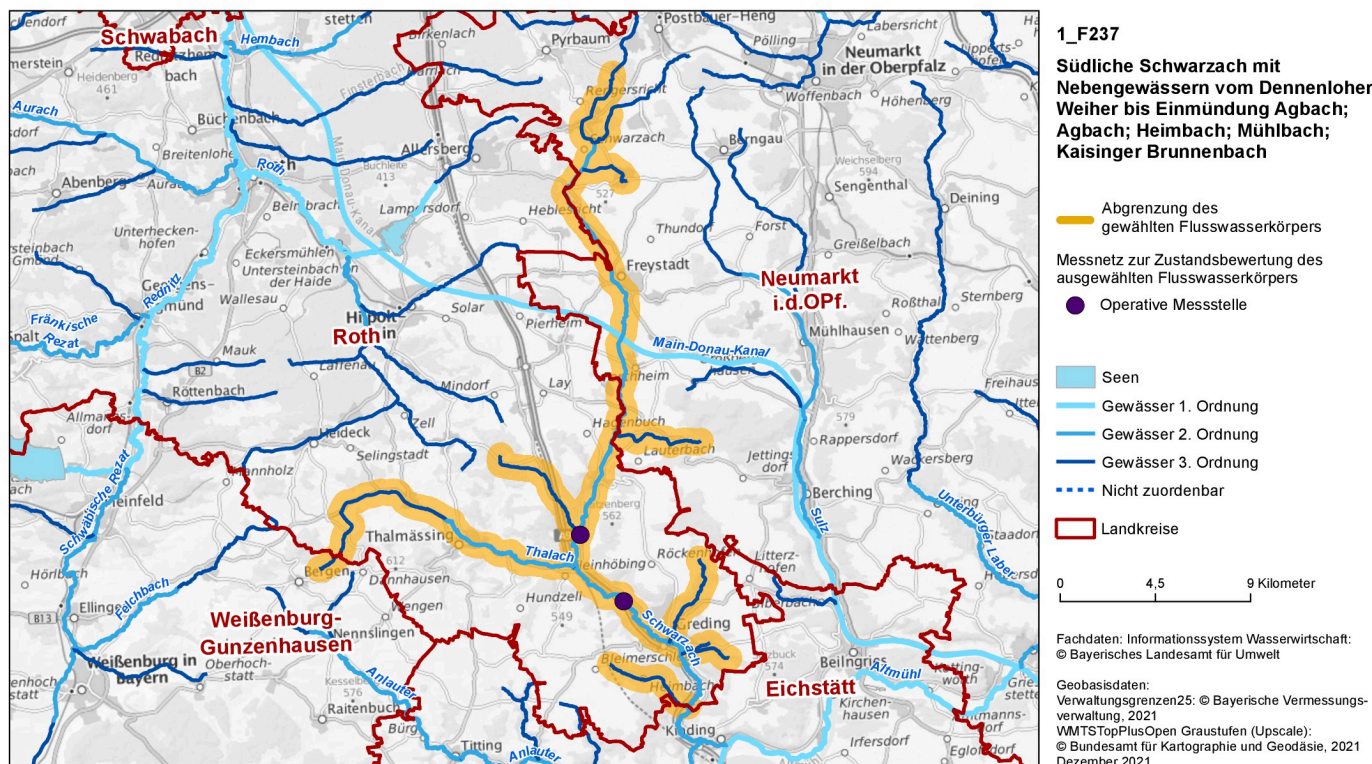


Gewässerbewirtschaftung

Steckbrief Oberflächenwasserkörper (Bewirtschaftungszeitraum 2022–2027)

Südliche Schwarzach mit Nebengewässern vom Dennenloher Weiher bis Einmündung Agbach; Agbach; Heimbach; Mühlbach; Kaisinger Brunnenbach (Fließgewässer)

Stand: 22.12.2021



Kenndaten und Eigenschaften	Basisdaten zur Bewirtschaftungsplanung
Kennung (FWK-Code)	1_F237
Flussgebietseinheit	Donau
Planungsraum	ALT: Altmühl
Planungseinheit	ALT_PE01: Altmühl
Länge des Wasserkörpers [km]	82,9
- Länge Gewässer 1. Ordnung [km]	0,0
- Länge Gewässer 2. Ordnung [km]	40,1
- Länge Gewässer 3. Ordnung [km]	42,8
Größe des Einzugsgebiets des Wasserkörpers [km ²]	282
Prägender Gewässertyp	Typ 6K: Feinmaterialreiche, karbonatische Mittelgebirgsbäche des Keupers
Kategorie (Einstufung nach § 28 WHG)	-
Ausweisungsgründe bei Kategorie "erheblich verändert" (Nutzungen)	-

Zuständigkeit	Land/Verwaltung
Land	Bayern
Beteiligtes Land (außer Bayern)	-
Regierung	Mittelfranken
Wasserwirtschaftsamt	Nürnberg
Amt für Ernährung, Landwirtschaft und Forsten	Amberg-Neumarkt, Ingolstadt-Pfaffenhofen, Roth-Weißenburg
Kommune(n)	Bergen (1,4 km), Freystadt (7,5 km), Greding (14,7 km), Heideck (5,1 km), Postbauer-Heng (1,2 km), Pyrbaum (5,1 km), Thalmässing (8,1 km)

Schutzgebiete	Ja/nein/Anzahl
Entnahme von Trinkwasser (Art. 7 WRRL)	Nein
Badegewässer (Anzahl Badestellen)	0
Wasserabhängige FFH- und Vogelschutzgebiete	4

Messstellen	Anzahl
Überblicksmessstellen	0
Operative Messstellen	2

Signifikante Belastungen
Punktquellen – Kommunales Abwasser
Punktquellen – Kontaminierte Gebiete oder aufgegebene Industriegelände
Diffuse Quellen – Landwirtschaft
Diffuse Quellen – Atmosphärische Deposition

Auswirkungen der Belastungen
Verschmutzung mit Schadstoffen
Erhöhter Gehalt an Nährstoffen

Risikoanalyse	Einschätzung, ob Umweltziele bis 2027 ohne ergänzende Maßnahmen erreichbar
Ökologie	Unwahrscheinlich
Chemie	Unwahrscheinlich

Ökologischer Zustand	2015	Aktuell
Zustand (Z)/Potenzial (P) (gesamt)	Z3	Z3

Biologische Qualitätskomponenten	2015	Aktuell
Phytoplankton	Nk	Nk
Makrophyten/Phytobenthos	3	3
Makrozoobenthos	2	2
Fischfauna	2	2

Unterstützende Qualitätskomponenten	2015	Aktuell
Hydromorphologie		
Wasserhaushalt	Nbr	Nbr
Durchgängigkeit	Nbr	Nbr
Morphologie	Nbr	H2
Physikalisch-chemische Qualitätskomponenten		
Temperaturverhältnisse	Nbr	Nk
Sauerstoffhaushalt	Nbr	E
Salzgehalt	Nbr	E
Versauerungszustand	Nk	E
Nährstoffverhältnisse	Nbr	Ne

Flussgebietsspezifische Stoffe mit Überschreitung der Umweltqualitätsnormen (UQN)
-

Chemischer Zustand	2015	Aktuell
Zustand (gesamt)	Nicht gut	Nicht gut

Differenzierte Angaben zum chemischen Zustand	2015	Aktuell
- ohne ubiquitäre Schadstoffe*	Gut	Gut
- ohne Quecksilber und BDE	Nk	Gut

* Die Bewertungen sind wegen Änderungen der Vorgaben nicht direkt vergleichbar

Prioritäre Stoffe mit Überschreitung der Umweltqualitätsnormen (UQN)
Quecksilber
Summe 6-BDE (28,47,99,100,153,154)

Zielerreichung/Ausnahmen	Ökologie	Chemie
Bewirtschaftungsziel erreicht	Nein	Nein
Prognostizierter Zeitpunkt der Zielerreichung	2028 - 2033	Nach 2045
Fristverlängerung (§ 29 WHG)	Ja	Ja
Begründung(en) für Fristverlängerung bzw. abweichende Bewirtschaftungsziele	N	N

Ergänzende Maßnahmen - Maßnahmenbezeichnung gemäß LAWA-Maßnahmenkatalog**	LAWA- CODE	Synergien mit anderen Richtlinien	Umfang bis 2027	Umfang nach 2027
Ausbau kommunaler Kläranlagen zur Reduzierung der Phosphoreinträge	3	-	5 Anlage(n)	-
Ausbau kommunaler Kläranlagen zur Reduzierung sonstiger Stoffeinträge	4	-	9 Anlage(n)	-
Interkommunale Zusammenschlüsse und Stilllegung vorhandener Kläranlagen	6	-	4 Anlage(n)	-
Maßnahmen zur Reduzierung der Nährstoffeinträge durch Anlage von Gewässerschutzstreifen	28	Natura 2000	2,99 km ²	-
Maßnahmen zur Reduzierung der Nährstoff- und Feinmaterialeinträge durch Erosion und Abschwemmung aus der Landwirtschaft	29	-	53,79 km ²	-
Maßnahmen zur Reduzierung der Nährstoffeinträge durch Auswaschung aus der Landwirtschaft	30	-	42,35 km ²	-
Sonstige Maßnahmen zur Wiederherstellung des gewässertypischen Abflussverhaltens	63	Natura 2000	-	-
Maßnahmen zur Habitatverbesserung durch Initiieren/Zulassen einer eigendynamischen Gewässerentwicklung	70	Natura 2000	1 km	-
Maßnahmen zur Habitatverbesserung im Uferbereich	73	Natura 2000	3 km	-
Maßnahmen zur Auenentwicklung und zur Verbesserung von Habitaten	74	Natura 2000	-	-
Maßnahmen zur Reduzierung der Belastungen infolge von Freizeit- und Erholungsaktivitäten	95	Natura 2000	-	-
Vertiefende Untersuchungen und Kontrollen	508	-	1 Maßnahme(n)	-

** Nicht einzeln aufgelistet werden Maßnahmen gegen die diffusen Quellen, die zu einer flächendeckenden Belastung mit den ubiquitären Schadstoffen Quecksilber und Bromierte Diphenylether (BDE) führen.

Hinweise zur Maßnahmenplanung:

1. Mit den seit 01.05.2020 geltenden Änderungen der Düngeverordnung und der Ausweisung der mit Nitrat belasteten und eutrophierten Gebiete in Bayern durch die Ausführungsverordnung zur Düngeverordnung (AVDüV, in Kraft seit 01.01.2021) haben sich die verpflichtend umzusetzenden Maßnahmen im Bereich Landwirtschaft gegenüber dem vorherigen Bewirtschaftungszeitraum deutlich geändert. Dies hat vielfach zur Folge, dass die im Rahmen der Defizitanalyse ermittelten Minderungsanforderungen an den Nährstoffeintrag nun mit verpflichtend umzusetzenden (= grundlegenden) Maßnahmen erreicht werden können. In solchen Fällen wurden keine ergänzenden gewässerschonenden Maßnahmen für den 3. Bewirtschaftungszeitraum geplant.

2. Maßnahmen zur Zielerreichung in einem Wasserkörper müssen oftmals zusätzlich oder teilweise ausschließlich in benachbarten Wasserkörpern oder im Einzugsgebiet des betroffenen Wasserkörpers durchgeführt werden. Dies gilt insbesondere für Maßnahmen zur Reduzierung von Nähr- oder Schadstoffeinträgen, aber auch für hydromorphologische Maßnahmen. Verbesserungen in Bezug auf die Fischfauna bedingen häufig Durchgängigkeitsmaßnahmen in oberhalb und/oder unterhalb liegenden Wasserkörpern. Zur Erfassung der Gesamtsituation sind daher die Informationen in den Steckbriefen der benachbarten Wasserkörper miteinzubeziehen.

Legende - Code	Beschreibung
1 / Z1	Ökologischer Zustand sehr gut
2 / Z2 / P2	Ökologischer Zustand gut/ökologisches Potenzial gut und besser
3 / Z3 / P3	Ökologischer Zustand/ökologisches Potenzial mäßig
4 / Z4 / P4	Ökologischer Zustand/ökologisches Potenzial unbefriedigend
5 / Z5 / P5	Ökologischer Zustand/ökologisches Potenzial schlecht
Nk	Nicht klassifiziert
E	Wert eingehalten
H1 / H2	Gut oder besser
Ne	Wert nicht eingehalten
H3	Schlechter als gut
Nbr	Untersuchung durchgeführt, nicht bewertungsrelevant
Gut	Chemischer Zustand gut
Nicht gut	Chemischer Zustand nicht gut

Abkürzungen	Bedeutung
FFH(-RL)	Fauna-Flora-Habitat-Richtlinie 92/43/EWG
FWK	Flusswasserkörper
HWRM-RL	Hochwasserrisikomanagement-Richtlinie 2007/60/EG
LAWA	Bund/Länder-Arbeitsgemeinschaft Wasser
Natura 2000	Schutzgebietsnetzwerk Natura 2000
WHG	Wasserhaushaltsgesetz
N	Natürliche Gegebenheiten
T	Technische Durchführbarkeit
U	Unverhältnismäßig hoher Aufwand

Impressum:

Herausgeber:

Bayerisches Landesamt für Umwelt
 Bürgermeister-Ulrich-Straße 160
 86179 Augsburg

Telefon: 0821 9071-0

Telefax: 0821 9071-5556

Postanschrift:

Bayerisches Landesamt für Umwelt
 86177 Augsburg

E-Mail: poststelle@lfu.bayern.de

Bearbeitung:

Bayerisches Landesamt für Umwelt

Kontakt: wrrl@lfu.bayern.de

Internet:

<https://www.lfu.bayern.de/wasser/wrrl/index.htm>

Nutzungsbedingungen, Haftungsausschluss siehe: [Nutzungsbedingungen des Umweltatlas Bayern](#)

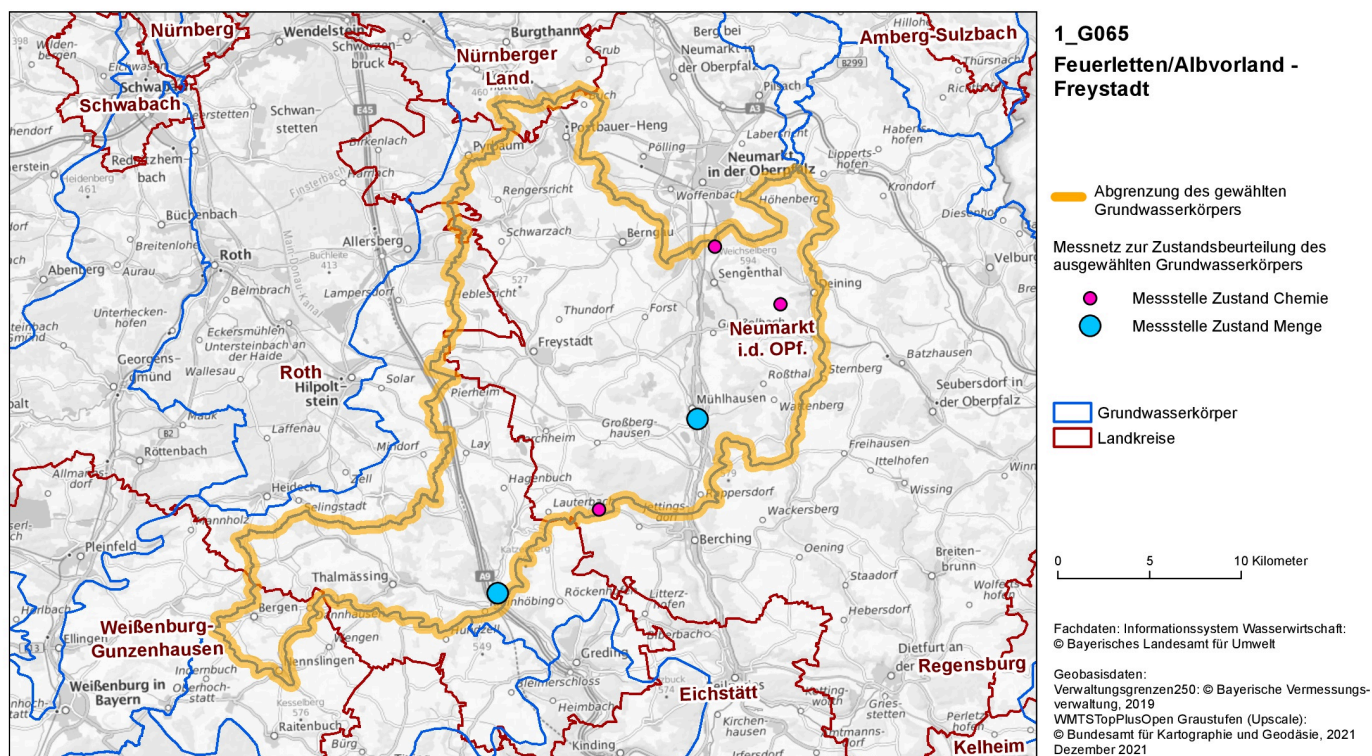


Gewässerbewirtschaftung

Steckbrief Grundwasserkörper (Bewirtschaftungszeitraum 2022–2027)

Feuerletten/Albvorland - Freystadt (Grundwasser)

Stand: 22.12.2021



Kenndaten und Eigenschaften	Basisdaten zur Bewirtschaftungsplanung
Kennung (GWK-Code)	1_G065
Flussgebietseinheit	Donau
Planungsraum	ALT: Altmühl
Planungseinheit	ALT_PE01: Altmühl
Fläche des Wasserkörpers [km ²]	435,8
Maßgebliche Hydrogeologie	Feuerletten und Albvorland
Untergeordnete hydrogeologische Einheiten	Dogger, Fluviale Schotter und Sande, Gipskeuper, Sandsteinkeuper

Landnutzung	Flächenanteil [%], Datenbasis ATKIS 2018
Siedlungs-/Verkehrsflächen	7,9
Wald/Gehölz	31,3
Acker, Sonderkulturen	36,1
Grünland	23,1
Feuchflächen/Gewässer	1,1
Restflächen	0,5

Schutzfunktion der Grundwasserüberdeckung	Flächenanteil [%]
Günstig	25,3
Mittel	26,4
Ungünstig	48,3
Günstig bis ungünstig	0,0

Zuständigkeit	Land/Verwaltung
Land	Bayern
Beteiligtes Land (außer Bayern)	-
Regierung	Oberpfalz
Wasserwirtschaftsamt	Regensburg
Amt für Ernährung, Landwirtschaft und Forsten	Amberg-Neumarkt, Roth-Weißenburg
Gemeinde/Stadt mit Flächenanteil über 10 km²	Allersberg, Berching, Bergen, Berggau, Deining, Freystadt, Greding, Heideck, Hilpoltstein, Mühlhausen, Neumarkt i.d.OPf., Postbauer-Heng, Pyrbaum, Sengenthal, Thalmässing

Schutzgebiete	Ja/nein/Anzahl
Entnahme von Trinkwasser (Art. 7 WRRL)	Ja
Wasserschutzgebiete	26

Messstellen (Überblicks- und operative Überwachung)	Anzahl
Chemie	3
Menge	2

Belastungen
-

Auswirkungen der Belastungen
-

Risikoanalyse	Einschätzungen, ob Umweltziele bis 2027 ohne ergänzende Maßnahmen erreichbar
Gesamt	Kein Risiko vorhanden
Chemie	Kein Risiko vorhanden
Menge	Kein Risiko vorhanden

Zustand Chemie	2015	Aktuell
Zustand (gesamt)	Gut	Gut

Zustand Menge	2015	Aktuell
Zustand	Gut	Gut

Komponenten		
Nitrat	KÜ	KÜ
Pflanzenschutzmittel - Wirkstoffe und relevante Metaboliten	KÜ	KÜ
Pflanzenschutzmittel - nicht relevante Metaboliten	Nk	KÜ
Anlage 2 - Sonstige Stoffe		
Ammonium	KÜ	KÜ
Ortho-Phosphat	KÜ	KÜ
Nitrit	KÜ	KÜ
Sulfat	KÜ	KÜ
Chlorid	KÜ	KÜ
Arsen	Üg	KÜ
Cadmium	KÜ	KÜ
Blei	KÜ	KÜ
Quecksilber	KÜ	KÜ
Tri- und Tetrachlorethen	KÜ	KÜ

Grundwasserbilanzierung	2015	Aktuell
Anteil Entnahme an der Grundwasserneubildung [%]	4,0	3,2

Weitere relevante Stoffe (wegen GVAÖ)
-

Zielerreichung/Ausnahmen	Chemie	Menge
Bewirtschaftungsziel erreicht	Ja	Ja
Prognostizierter Zeitpunkt der Zielerreichung	-	-
Fristverlängerung (§ 29 WHG)	-	-
Begründung(en) für Fristverlängerung bzw. abweichende Bewirtschaftungsziele	-	-

Ergänzende Maßnahmen - Maßnahmenbezeichnung gemäß LAWA-Maßnahmenkatalog	LAWA-CODE	Umfang bis 2027	Umfang nach 2027
-	-	-	-

Hinweise zur Maßnahmenplanung:

Mit den seit 01.05.2020 geltenden Änderungen der Düngeverordnung und der Ausweisung der mit Nitrat belasteten und eutrophierten Gebiete in Bayern durch die Ausführungsverordnung zur Düngeverordnung (AVDüV, in Kraft seit 01.01.2021) haben sich die verpflichtend umzusetzenden Maßnahmen im Bereich Landwirtschaft gegenüber dem vorherigen Bewirtschaftungszeitraum deutlich geändert. Dies hat vielfach zur Folge, dass die im Rahmen der Defizitanalyse ermittelten Minderungsanforderungen an den Nährstoffeintrag nun mit verpflichtend umzusetzenden (= grundlegenden) Maßnahmen erreicht werden können. In solchen Fällen wurden keine ergänzenden gewässerschonenden Maßnahmen für den 3. Bewirtschaftungszeitraum geplant.

Legende - Code	Beschreibung
Gut	Zustand gut
Schlecht	Zustand schlecht
Nk	Nicht klassifiziert
KÜ	Keine Überschreitung Schwellenwert
Üa	Überschreitung Schwellenwert anthropogen bedingt
ÜK	Überschreitung Schwellenwert Klärungserfordernis
Üg	Überschreitung Schwellenwert geogen bedingt

Abkürzungen	Bedeutung
ATKIS	Amtliches Topographisch-Kartographisches Informationssystem
GWK	Grundwasserkörper
GVAÖ	Grundwasserverbundene aquatische Ökosysteme
LAWA	Bund/Länder-Arbeitsgemeinschaft Wasser
WHG	Wasserhaushaltsgesetz
N	Natürliche Gegebenheiten
T	Technische Durchführbarkeit
U	Unverhältnismäßig hoher Aufwand

Impressum:

Herausgeber:

Bayerisches Landesamt für Umwelt
 Bürgermeister-Ulrich-Straße 160
 86179 Augsburg

Telefon: 0821 9071-0

Telefax: 0821 9071-5556

Postanschrift:

Bayerisches Landesamt für Umwelt
 86177 Augsburg

E-Mail: poststelle@lfu.bayern.de

Bearbeitung:

Bayerisches Landesamt für Umwelt

Kontakt: wrrl@lfu.bayern.de

Internet:

<https://www.lfu.bayern.de/wasser/wrrl/index.htm>

Nutzungsbedingungen, Haftungsausschluss siehe: [Nutzungsbedingungen des Umweltatlas Bayern](#)